

С 54
174

ХРАМЪ

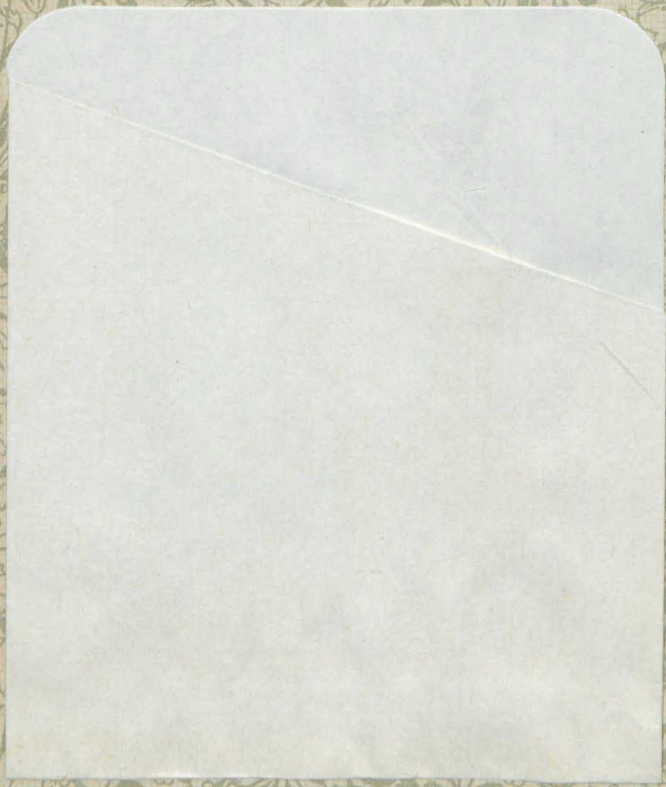
ХРИСТА СПАСИТЕЛЯ

И

ЧАСОВНЯ

НА МѢСТѢ СОБЫТІЯ 17 ОКТЯБРЯ 1888Г

1307-XV-3.

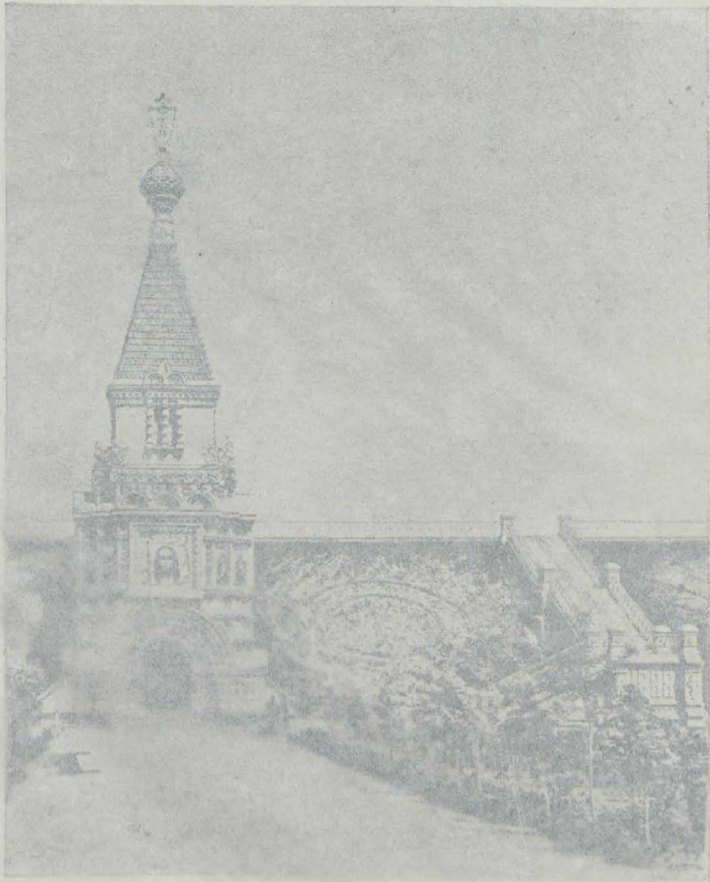




9868
①

57753-0





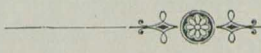


фот
альб

С 54
174

Х Р А М Ъ
ХРИСТА СПАСИТЕЛЯ
и
ЧАСОВНЯ
НЕРУКОТВОРЕННОГО СПАСА

на мѣстѣ событія 17 Октября 1888 года.



Копія



52011-1125

ХАРЬКОВЪ.

Типографія Губернскаго Правленія. Петровскій пер., № 17.
1894.

Напечатано съ разрѣшенія Предсѣдателя ВѢСОЧАЙШЕ учрежденнаго Комитета по сооружеию храма и часовни на мѣстѣ крушенія Императорскаго поѣзда, Харьковскаго Губернатора тайнаго совѣтника А. И. Петрова.



2014142927

ХРАМЪ ХРИСТА СПАСИТЕЛЯ

и

ЧАСОВНЯ НЕРУКОТВОРЕННАГО СПАСА

на мѣстѣ событія 17 Октября 1888 г.

Событіе 17 Октября 1888 г.

Какъ молнія облетѣла всю Россію въ октябрѣ 1888 г. вѣсть о страшной опасности, которой подвергся 17 числа того мѣсяца Вѣнценосный Вождь русской земли и все Его Августѣйшее семейство, при крушеніи Императорскаго поѣзда. Чувство ледящаго ужаса, наполнившее сердце всякаго русскаго, соединилось съ чувствомъ безпредѣльной радости по случаю благополучнаго избавленія отъ смертной опасности, и всѣ помыслы слились въ благоговѣйной благодарности къ Господу Силь, чудесно спасшему ГОСУДАРЯ ИМПЕРАТОРА, ГОСУДАРЫНЮ ИМПЕРАТРИЦУ и Августѣйшихъ Дѣтей ИХЪ тамъ, гдѣ помощь людская была совершенно безсильна. Дѣло будущаго историка—возстановить для потомства подробности дня 17 октября 1888 года, когда Промыслу Божию угодно было явить свое милосердіе къ Россіи, сохранивъ ея Державнаго Вождя. Здѣсь предположено ограничиться лишь главнѣйшими моментами чудеснаго событія этого дня, въ благодарное воспоминаніе котораго сооружены молитвенные памятники на самомъ мѣстѣ этого событія.

На 277 верстѣ К.-Х.-А. ж. д., считая отъ г. Курска, между станціями Борки и Тарановка, въ 7 верстахъ отъ первой и въ 10—отъ второй, имѣется насыпь, устроенная для полотна желѣзной дороги, въ довольно глубокой балкѣ, здѣсь находящейся. Насыпь эта имѣетъ въ длину около 200 саж., въ вышину 5,08 саж. и по откосу—7¹/₂ саженой. По этой-то насыпи въ первомъ часу дня 17 октября 1888 года шель, со скоростью болѣе 60 верстъ въ часъ, Императорскій поѣздъ, въ которомъ ИХЪ ВЕЛИЧЕСТВА съ Августѣйшимъ Семействомъ изволили слѣдовать изъ Крыма въ Петербургъ. Въ моментъ катастрофы Государь, Государыня, Наслѣдникъ Цесаревичъ, Великій Князь Георгій Александровичъ, Великая Княжна Ксенія Александровна, вмѣстѣ съ лицами свиты, завтракали въ вагонѣ-столовой, находившемся въ этотъ моментъ по срединѣ насыпи. Вдругъ почувствовался сильный толчекъ, за нимъ другой... третій... и съ страшнымъ трескомъ вагонъ-столовая разрушился: основаніе его вмѣстѣ съ колесами скатилось съ насыпи, стѣны сплюснулись и разломались, и только крыша, свернувшись на одну сторону, прикрыла находившихся въ вагонѣ. Подъ обломками этого вагона была убита буфетная прислуга, находившаяся въ особомъ отдѣленіи столовой; мебель, посуда и зеркала были разломаны и разбиты. Казалось, что здѣсь же погребена Царская Семья, такъ какъ нельзя было представить, чтобы кто-либо могъ уцѣлѣть при такомъ разрушеніи. Но милосердный Господь судилъ иначе: черезъ нѣкоторое время изъ подъ разрушеннаго вагона благополучно вышли ГОСУДАРЫНЯ ИМПЕРАТРИЦА, ГОСУДАРЬ ИМПЕРАТОРЪ, а за ними и остальные лица, находившіяся въ вагонѣ-столовой. Великая Княжна Ольга Александровна, находившаяся въ другомъ вагонѣ, рядомъ со столовой, и Великій Князь Михаилъ Александровичъ, бывший въ маленькомъ отдѣленіи столовой, были выброшены съ насыпи и, не смотря на большую ея высоту, остались невредимыми, какъ и всѣ остальные члены Августѣйшаго Семейства.

Страшная картина представилась взорамъ Высокихъ Путешественниковъ: разбитый въ дребезги поѣздъ, убитые, тяжело раненные, легко раненные, ушибленные; стоны, кровь... ГОСУДАРЬ ИМПЕРАТОРЪ, не смотря на ушибленную ногу, лично распоряжался подъ пронизывающимъ осеннимъ дождемъ и при сильномъ холодномъ вѣтрѣ, оказаніемъ первой помощи раненымъ; ГОСУДАРЫНЯ ИМПЕРАТРИЦА облегчала ихъ страданія чѣмъ только могла. Лейбъ-хирургъ Гиршъ подаль первую помощь

и сдѣлалъ надлежащія перевязки, а затѣмъ раненные отправлены были въ Харьковъ съ санитарнымъ поѣздомъ, и на пути въ Боркахъ встрѣчены были прибывшими съ экстреннымъ поѣздомъ Харьковскими хирургами вмѣстѣ съ профессоромъ В. Ф. Грубе. Всѣ 24 тяжело—и 14 легко раненныхъ лечились въ Харьковскихъ лечебныхъ заведеніяхъ. Изъ числа первыхъ умерло 2, а всего вмѣстѣ съ убитыми на мѣстѣ, погибло при крушеніи поѣзда, 23 человѣка. *)

Только тогда, когда послѣдній раненый былъ перенесенъ въ санитарный поѣздъ, ИХЪ ВЕЛИЧЕСТВА съ Августѣйшими Дѣтьми изволили войти въ вытребованный по телеграфу свитскій поѣздъ и отбыли обратно на ст. Лозовую, такъ какъ дальнѣйшее слѣдованіе по К.-Х.-А. ж. д. было невозможно вслѣдствіе загроможденія пути разбитымъ Императорскимъ поѣздомъ. На этой станціи приглашеннымъ по Высочайшему повелѣнію сельскимъ духовенствомъ были отслужены въ ВЫСОЧАЙШЕМЪ присутствіи, панихида по скончавшимся жертвамъ катастрофы и благодарственное Господу Богу молебствіе по случаю избавленія отъ величайшей опасности, а затѣмъ ГОСУДАРЬ ИМПЕРАТОРЪ пригласилъ всѣхъ находившихся въ поѣздѣ, въ томъ числѣ и поѣздную прислугу, въ станціонную залу на поздній обѣдъ.

19 октября ИХЪ ВЕЛИЧЕСТВА съ Августѣйшими Дѣтьми осчастливили своимъ посѣщеніемъ городъ Харьковъ. Трудно описать тотъ безпредѣльный восторгъ, съ которымъ населеніе Харькова встрѣтило своего Богомъ спасеннаго Царя и Его Августѣйшую Семью. Еще 17 Октября, когда стало извѣстно, что ГОСУДАРЬ ИМПЕРАТОРЪ, доселѣ не посѣщавшій Харькова, пробудетъ нѣкоторое время на вокзалѣ, гдѣ ЕМУ имѣла представиться депутація отъ сословій, вокзалъ и прилегающая къ нему мѣстность были переполнены народомъ. Въ 12 часовъ долженъ былъ прибыть Императорскій поѣздъ. Между тѣмъ насталъ первый часъ... второй... третій... четвертый, а его не было. Публика, не знавшая еще о несчастіи, постигшемъ Императорскій поѣздъ, продолжала ожидать. И настолько сильно было возбужденіе публики, предвкушавшей счастье лицезрѣть возлюбленнаго Монарха, что она не замѣтила, какъ на ея глазахъ сформировался и отгѣхалъ на югъ санитарный поѣздъ, вытребованный по

*) Имена ихъ вырѣзаны на 4 мраморныхъ доскахъ, поставленныхъ внутри часовни, воздвигнутой на мѣстѣ событія 17 октября.

телеграфу для раненныхъ при крушеніи Императорскаго поѣзда. Даже тогда, когда стало извѣстнымъ, что ГОСУДАРЬ въ этотъ день не прибудеть на ст. Харьковъ, тысячная толпа народа не расходилась и многіе проводили въ привокзальной мѣстности всю ночь съ 17 на 18 Октября.

Когда-же на другой день стало извѣстно о чудесномъ избавленіи ИХЪ ВЕЛИЧЕСТВЪ отъ ужасной опасности, а затѣмъ о предстоящемъ прибытіи Высокихъ Путешественниковъ въ Харьковъ, народный восторгъ дошелъ до неопикуемой напряженности. Казалось, у всего населенія осталась одна только мысль о предстоящей завтра радости видѣть Своего Царя, одно только желаніе—чтобы скорѣе наступилъ этотъ вождельный день... Въ 10 часовъ утра 19 Октября на ст. Харьковъ прибыли по Х.-Н. ж. д. ИХЪ ИМПЕРАТОРСКІЯ ВЕЛИЧЕСТВА съ Августѣйшими Дѣтьми. Здѣсь Высокимъ Путешественникамъ имѣли счастье представиться депутаціи отъ различныхъ сословій и учреждений а затѣмъ ИХЪ ВЕЛИЧЕСТВА съ Августѣйшимъ семействомъ, сѣвъ въ открытую коляску, направились въ городъ. Многотысячная толпа, наполнившая всю площадь и всѣ улицы по пути слѣдованія ИХЪ ВЕЛИЧЕСТВЪ, съ обнаженными головами, при несмолкаемыхъ крикахъ «ура» провожали своихъ Царя и Царицу.

ИХЪ ВЕЛИЧЕСТВА посѣтили послѣдовательно желѣзнодорожную больницу и университетскую клинику, гдѣ находились раненные при крушеніи Императорскаго поѣзда, затѣмъ университетскую церковь, гдѣ совершено было краткое молитвословіе, далѣе Александровскую больницу, гдѣ также находились раненные и затѣмъ обратно на вокзалъ, откуда и отправились въ Петербургъ.

На всемъ пути Августѣйшихъ посѣтителей въ Харьковѣ, Ихъ провожалъ такой энтузіазмъ народа, такія яркія выраженія безпредѣльной любви, о которыхъ человѣку, не бывшему очевидцемъ, нельзя составить себѣ и приблизительнаго понятія. И населеніе было осчастливлено милостивыми словами ГОСУДАРЯ ИМПЕРАТОРА, оцѣнившего эти сердечныя чувства народа: *«Никогда не забуду этого приѣма. Благодарю, благодарю».*

23 октября былъ объявленъ, по случаю событія 17 октября, Высочайшій Манифестъ слѣдующаго содержанія:

Божією Милостію
МЫ, АЛЕКСАНДРЪ ТРЕТІЙ,
ИМПЕРАТОРЪ и САМОДЕРЖЕЦЪ ВСЕРОССІЙСКІЙ,
ЦАРЬ Польскій, Великій Князь Финляндскій

и прочая, и прочая, и прочая.

Неисповѣдимыми путями Промысла совершилось надъ Нами чудо милости Божіей. Тамъ, гдѣ не оставалось надежды на спасеніе человѣческое, Господу Богу угодно было дивнымъ образомъ сохранить жизнь Мнѣ, Императрицѣ, Наслѣднику Цесаревичу и всѣмъ Нашимъ Дѣтямъ.

Да соединятся молитвы всѣхъ вѣрныхъ Нашихъ подданныхъ съ Нашими благодарными къ Богу молитвами о Нашемъ спасеніи.

Въ трепетномъ благоговѣніи предъ дивными судьбами Всевышняго, Мы вѣруемъ, что явленная Намъ и народу Нашему милость Божія отвѣтствуетъ горячимъ молитвамъ, которыя ежедневно возносятся о Насъ тысячи тысячъ вѣрныхъ сыновъ Россіи всюду, гдѣ стоитъ Святая церковь и славится Имя Христово. Промыслъ Божій, сохранивъ Намъ жизнь, посвященную благу возлюбленнаго Отечества, да ниспошлетъ Намъ и силу вѣрно совершить до конца великое служеніе, къ коему Мы волею Его призваны.

Данъ въ С.-Петербургѣ, въ 23-й день октября, въ лѣто отъ Рождества Христова тысяча восемьсотъ восемьдесятъ восьмое, царствованія же Нашего въ восьмое.

На подлинномъ собственною ЕГО ИМПЕРАТОРСКАГО ВЕЛИЧЕСТВА рукою подписано

«АЛЕКСАНДРЪ».

Возникновеніе идеи о постройкѣ храма и часовни на самомъ мѣстѣ событія и образованіе учрежденнаго, съ Высочайшаго соизволенія, особаго Комитета.

Всеобщій и безпредѣльный восторгъ по случаю спасенія ГОСУДАРЯ ИМПЕРАТОРА со всею Царскою Семейю, одушевившій населеніе, естественно, вызывалъ потребность возблагодарить Господа—Промыслителя, и въ храмахъ Его, по всему лицу земли Русской, стали возноситься горячія благодарственныя молитвы.

Глубокое народное чувство сказалось, какъ въ восторженныхъ встрѣчахъ населеніемъ обожаемаго ГОСУДАРЯ на всемъ пути Его слѣдованія, такъ и въ повергнутыхъ со всѣхъ концовъ отечества къ стопамъ Его Величества выраженіяхъ чувствъ безпредѣльной вѣрнопоподданнической преданности и благоговѣйной любви къ своему Отцу—Царю. Въ то же время многочисленныя общества, сословныя, земскія и городскія учрежденія, различныя группы и корпораціи, наконецъ отдѣльныя лица пожелали увѣковѣчить память событія 17-го Октября 1888 года созданіемъ храмовъ, молитвенныхъ домовъ, часовенъ, образцовъ и т. п., учрежденіемъ богоугодныхъ, образовательныхъ и общепользныя заведеній, которыя теперь можно считать сотнями и которыя все еще продолжаютъ возникать.

Городу Харькову и Харьковской губерніи выпалъ счастливый удѣлъ возбудить и осуществить мысль объ увѣковѣченіи памяти событія 17 Октября созданіемъ достойныхъ памятниковъ на самомъ мѣстѣ этого знаменательнаго событія. Харьковская Городская Дума, въ засѣданіи 18 Октября, постановила устроить, на мѣстѣ спасенія ИХЪ ИМПЕРАТОРСКИХЪ ВЕЛИЧЕСТВЪ, часовню, для чего ассигновала 30,000 рублей. Городская Дума, по доведеніи объ этомъ до свѣдѣнія ГОСУДАРЯ ИМПЕРАТОРА, удостоилась особой благодарности Его Величества. Въмѣстѣ съ этимъ мысль о созданіи благодарственнаго народнаго памятника на самомъ мѣстѣ крушенія Царскаго поѣзда, ставшемъ отнынѣ дорогимъ для всякаго истинно-русскаго, зрѣла среди населенія Харьковской губерніи и искала вылиться въ тѣхъ или иныхъ постановленіяхъ общественныхъ учрежденій. Харьковское уѣздное земское собраніе, въ первомъ своемъ засѣданіи послѣ катастрофы, подало идею о постройкѣ храма, а губернское земское собраніе, «движимое стремленіемъ увѣковѣчить память величайшаго событія чудеснаго проявленія милосердія Божія на благо Россіи, устроеніемъ историческаго памятника, соотвѣтствующаго важности событія и народнымъ чувствамъ безпредѣльной преданности своему ГОСУДАРЮ и любви къ Богу», ассигновало на устроеніе храма, обители и при нихъ благотворительныхъ учрежденій 60,000 руб. Такимъ образомъ, отъ однихъ только Губернскаго Земства и города Харькова было пожертвовано 90,000 руб., составившихъ основаніе всего дѣла.

Народное желаніе, чтобы былъ устроенъ какой-либо памятникъ для увѣковѣченія чудеснаго событія 17 Октября 1888 года

было такъ велико, что еще ранѣе, чѣмъ былъ разрѣшенъ вопросъ о формѣ ознаменованія, этого событія и даже о самомъ фактѣ ознаменованія стали поступать пожертвованія для этой цѣли. Пожертвованія эти направлялись къ Харьковскому губернатору, въ Харьковскія земскую и городскую управы, въ редакціи газетъ и журналовъ. При отсутствіи, такъ сказать, конечнаго пункта, куда пожертвованія могли-бы стекаться, при отсутствіи учрежденія, которое могло бы выработать тотъ или иной способъ ознаменованія событія 17 Октября и осуществить его,—при такихъ условіяхъ то высоко-патріотическое народное чувство, которое руководило жертвователями, рисковало остаться неудовлетвореннымъ на неопредѣленное время.

Въ виду этого Харьковскій губернаторъ, т. с. А. И. Петровъ, вошелъ къ Министру Внутреннихъ Дѣлъ съ представленіемъ о необходимости особаго учрежденія, которое завѣдывало-бы приѣмомъ пожертвованій на устройство памятника для увѣковѣченія чудеснаго событія, а равно представило-бы свои соображенія по вопросу о родѣ памятника, которымъ это событіе могло-бы быть ознаменовано.

По всеподданнѣйшемъ докладѣ Министромъ Внутреннихъ Дѣлъ вышеупомянутаго представленія Харьковскаго губернатора, послѣдовало въ 27 день Апрѣля 1889 года Высочайшее соизволеніе на образованіе особаго Комитета, подъ предсѣдательствомъ Харьковскаго Губернатора т. с. А. И. Петрова. На Комитетъ этотъ возложенъ былъ приѣмъ поступающихъ пожертвованій и составленіе соображеній и заключеній, согласно съ мѣстными условіями и въ зависимости отъ имѣющихся въ наличности средствъ, о сооруженіяхъ, которыя могли бы быть воздвигнуты на мѣстѣ событія 17 Октября. Въ Комитетъ вошли представители дворянства, земства, городского общества.

Въ настоящее время Комитетъ состоитъ изъ слѣдующихъ лицъ: предсѣдателя, Харьковскаго Губернатора А. И. Петрова, членовъ: губернскаго предводителя дворянства, графа В. А. Капниста, вице-губернатора А. К. Бельгарда, харьковскаго уѣзднаго предводителя дворянства, князя П. Д. Святополкъ-Мирскаго, предсѣдателя губернской земской управы П. В. Кондратьева, члена ея К. Н. Куколь-Яснопольскаго, харьковскаго городского головы, И. Т. Голенищева-Кутузова, предсѣдателя харьковской уѣздной земской управы П. П. Флота, члена техническо-строительнаго комитета м-ва внутр. дѣлъ, А. Ю. Новицкаго, губернскаго ин-

женера Ф. И. Шустера, начальника К.-Х.-А. ж. д. Н. В. Васильева, купеческого старосты, И. К. Велитченко, купцовъ: Н. В. Орлова, П. М. Акименко, почетнаго потомственнаго гражданина П. И. Харитоненко, завѣдывающаго лѣсонасажденіями по желѣзнымъ дорогамъ Н. К. Срединскаго, протоіереевъ Т. С. Павлова и Т. И. Буткевича и завѣдывающаго дѣлопроизводствомъ (со времени открытія дѣйствій Комитета) Н. П. Савицкаго.

Комитету было поставлено условіе, чтобы поступающія въ его распоряженіе пожертвованія имѣли совершенно добровольный характеръ и чтобы сборъ ихъ не производился по подписнымъ листамъ.

Комитетъ въ точности выполнилъ это требованіе: за всѣ пять лѣтъ своей дѣятельности онъ ни разу не прибѣгалъ къ подписнымъ листамъ и все свое активное участіе въ сборѣ пожертвованій ограничилъ увѣдомленіемъ различныхъ учрежденій объ открытіи своихъ дѣйствій и приглашеніемъ желающихъ сдѣлать пожертвованія и направлять таковыя въ Комитетъ. О всякомъ пожертвованіи какъ-бы мало оно ни было, Комитетъ увѣдомлялъ жертвователя съ выраженіемъ ему своей благодарности.

Въ то же время Комитетъ задался цѣлью ни въ какомъ случаѣ не прибѣгать къ помощи государственнаго казначейства и не испрашивать никакихъ пособій изъ государственныхъ суммъ.

Поставивъ себѣ такія задачи, Комитетъ во все время своей дѣятельности строго сообразовался съ имѣвшимися въ его распоряженіи средствами и, какъ будетъ изложено ниже, только тогда рѣшался на какія-либо улучшенія и расширенія первоначально составленнаго, довольно скромнаго, проекта, когда то позволялъ притокъ новыхъ пожертвованій.

Дѣятельность Комитета и ходъ строительныхъ и художественныхъ работъ.

Первымъ дѣломъ Комитета, по открытіи его дѣйствій 30 мая 1889 года, былъ осмотръ мѣстности крушенія Императорскаго поѣзда, на которой могли быть воздвигнуты памятники этого событія. При этомъ, по единодушному желанію всѣхъ членовъ Комитета и представителей дворянства, земства и города Харькова было рѣшено, во главѣ всякихъ сооруженій, построить храмъ, отвѣчающій важности увѣковѣчиваемаго событія, а самое мѣсто избавленія ИХЪ ИМПЕРАТОРСКИХЪ ВЕЛИЧЕСТВЪ отъ смертной опасности, у насыпи желѣзной дороги, отмѣтить неболь-

шимъ памятникомъ съ образомъ, или же устройствомъ часовни. Необходимое для постройки мѣсто, въ количествѣ 9 дес. 1920 квадрат. саж., въ скорости было пожертвовано землевладѣльцами А. М. и В. Н. Мѣрненковыми. Такимъ образомъ, задача Комитета опредѣлилась съ самаго начала, и ему предстояло заняться изысканіемъ необходимыхъ денежныхъ средствъ, на что и было употреблено первое время дѣятельности Комитета. Достаточно было краткаго оповѣщенія посредствомъ газетъ о предпринятомъ дѣлѣ, чтобы пожертвованія начали притекать со всѣхъ сторонъ и Комитетъ получилъ право приступить къ подробному обсужденію вопроса объ устройствѣ молитвенныхъ памятниковъ на мѣстѣ проявленія милости Божіей, такъ явно выразившейся въ день 17 октября 1888 года. Религіозное народное чувство, всецѣло охватившее всѣ слои населенія, требовало немедленнаго и преимущественнаго удовлетворенія, а поступившія въ теченіе 1889 и 1890 годовъ приношенія выяснили, что Комитетъ будетъ располагать суммою по крайней мѣрѣ въ 250,000 р., совершенно достаточной для постройки храма. Въ предѣлахъ этой суммы и было предложено строить храмъ, причемъ окончательно была принята мысль, чтобы вмѣстѣ съ храмомъ была воздвигнута и часовня въ насыпи желѣзной дороги, на томъ самомъ мѣстѣ, гдѣ находился разрушенный вагонъ—столовая, изъ подъ обломковъ котораго, по чудесному произволенію Божію, вышли невредимыми ГОСУДАРЬ ИМПЕРАТОРЪ и вся ЦАРСКАЯ СЕМЬЯ.

Приглашенный Комитетомъ академикъ архитектуры Р. Р. Марфельдъ, руководясь данными ему Комитетомъ указаніями, составилъ чертежи и планъ храма и часовни, исчисливъ потребную для сооруженія ихъ сумму въ 245.866 р. 52 к. Проектъ г. Марфельда по рассмотрѣніи его въ Особомъ Комитетѣ, а затѣмъ въ Техническо - Строительномъ Комитетѣ Министерства Внутреннихъ Дѣлъ, въ 7 день февраля 1891 года удостоился Высочайшаго ЕГО ИМПЕРАТОРСКАГО ВЕЛИЧЕСТВА утвержденія, и съ весны того же года было приступлено къ устройству нѣкоторыхъ вспомогательныхъ сооруженій, заготовкѣ строительныхъ матеріаловъ и начаты были работы по постройкѣ.

Проектированный храмъ Христа Спасителя, въ русско-византійскомъ стилѣ XVII столѣтія, помѣщается въ 27 саженьяхъ отъ насыпи желѣзной дороги, а противъ него, въ самой насыпи, часовня Нерукотвореннаго Спаса. Однопрестольная церковь на 700 чело-
вѣкъ молящихся окружается съ востока, сѣвера и юга крытою



галлереею съ 5 входными сѣнями. Алтаремъ храмъ обращенъ на востокъ, т. е. къ полотну желѣзной дороги, и съ этой же стороны, т. е. со стороны часовни, находится главный входъ съ галлерей, посредствомъ которой, огибая алтарную стѣну, молящіяся вступаютъ въ церковь чрезъ сѣверныя и южныя двери. Эта же галлерей служитъ прикрытіемъ для молящагося внѣ храма народа, стеченія котораго бывають весьма многолюдны. Проектированная въ этомъ видѣ и съ главнымъ фасадомъ съ востока церковь открывается взорамъ со всѣхъ сторонъ, а образующаяся вокругъ нея площадь широкимъ проспектомъ соединяется съ часовней. Эта послѣдняя состоитъ изъ пещерной части, врытой въ глубинѣ желѣзнодорожной насыпи и увѣнчивается входной башней, находящейся въ непосредственной близости къ движущимся поѣздамъ. Такимъ образомъ мѣсто спасенія ИХЪ ИМПЕРАТОРСКИХЪ ВЕЛИЧЕСТВЪ отмѣчается видимою со всѣхъ сторонъ часовнею; оба же эти сооруженія, по мысли проекта, являются однимъ нераздѣльнымъ цѣлымъ.

Въ многознаменательный и памятный населенію Харьковской губерніи день 21 мая 1891 года ГОСУДАРНЯ ИМПЕРАТРИЦА, при слѣдованіи на югъ Россіи, соизволила остановиться на мѣстѣ закладки и въ присутствіи Великихъ Князей МИХАИЛА НИКОЛАЕВИЧА, АЛЕКСАНДРА МИХАИЛОВИЧА и Великой Княжны КСЕНІИ АЛЕКСАНДРОВНЫ, положила первый камень въ основаніе будущаго храма. 17 октября того-же года была совершена закладка часовни Нерукотвореннаго Спаса въ полотнѣ желѣзной дороги, а 21 числа того-же мѣсяца ИХЪ ИМПЕРАТОРСКІЯ ВЕЛИЧЕСТВА, при слѣдованіи въ Крымъ, вмѣстѣ съ НАСЛѢДНИКОМЪ ЦЕСАРЕВИЧЕМЪ НИКОЛАЕМЪ АЛЕКСАНДРОВИЧЕМЪ, Великимъ Княземъ МИХАИЛОМЪ АЛЕКСАНДРОВИЧЕМЪ, Великими Княжнами КСЕНІЕЮ И ОЛЬГОЮ АЛЕКСАНДРОВНАМИ, Королемъ и Королевою Датскими, Наслѣдною Принцессою Уэльскою и другими Высокими Особами, изволили осматривать строительныя работы храма, который къ этому времени былъ уже выведенъ подъ главный куполь.

Столь быстрый ходъ каменныхъ работъ объясняется тѣмъ, что строительныя матеріалы подвозились по желѣзной дорогѣ къ самому мѣсту постройки посредствомъ запаснаго пути, заблаговременно устроеннаго для этой цѣли Комитетомъ, и главнѣйшее затрудненіе, испытываемое при производствѣ работъ, состояло лишь въ необходимости подвозить для кирпичной кладки издалека воду,

которой, при работѣ на портландскомъ цементѣ, требовалось весьма большое количество. Устроенный Комитетомъ абиссинскій колодезь, дававшій воду съ глубины 76 саженой и обошедшійся около 5.000 р., на первое время не могъ удовлетворить сполна въ требовавшемся количествѣ воды, которую такимъ образомъ, все еще приходилось подвозить со стороны, что вводило Комитетъ въ значительные и притомъ непредвидѣнные расходы.

Въ 1892 году была окончена кладка часовни, потребовавшая при производствѣ ея въ насыпи желѣзной дороги, значительныхъ техническихъ приспособленій, а также окончены и всѣ наружныя работы какъ въ храмѣ, такъ и въ часовнѣ. Въ томъ же году была произведена внутренняя штукатурка стѣнъ, установлены двери и окна и т. п. Главнѣйшія работы производились подряднымъ способомъ, при чемъ всѣ каменные, штукатурныя, деревянные, кровельныя и малярныя работы, а равно и двери были сданы Московскому кушчу И. Г. Губонину, цинковыя работы были исполнены фабрикантомъ Миттельбергеромъ, наружныя позолотныя—Петербургскимъ мастеромъ Христиансономъ, желѣзныя оконныя рамы и кресты съ цѣпями—братьями Игнатовыми и Закржевскимъ въ Харьковѣ. Поднятіе ихъ состоялось 1 Августа 1892 г.

Располагая ограниченными и строго рассчитанными средствами, Комитетъ въ точности придерживался проекта и смѣты, обстоятельно изслѣдованныхъ имъ до начала работъ, и только тогда дозволилъ нѣкоторыя отъ нихъ отступленія, для приданія воздвигаемымъ сооруженіямъ большей прочности и красоты, когда приливъ значительныхъ пожертвованій, обнаружившійся вскорѣ послѣ закладки, открылъ новые источники средствъ. Проектъ академика Марфельда, между другими своими достоинствами, имѣлъ и то, что представлялся весьма удобнымъ для всякаго рода улучшеній и расширеній. Такимъ образомъ представилась возможность замѣнить обыкновенныя деревянные оконныя рамы двойными желѣзными и вставить въ нихъ толстыя бемскія стекла завода Мальцова. Ступени въ храмѣ и часовнѣ, взаимнѣ кирпичныхъ, были сдѣланы изъ тарусскаго камня, а всѣ входныя двери были заказаны болѣе солидной конструкціи и исполнены болѣе богатымъ рисункомъ. Обыкновенныя деревянные полы замѣнены каменными мозаиковыми, выложенными изъ разноцвѣтныхъ узорчатыхъ метлахскихъ плитокъ, выписанныхъ изъ заграницы. Четырехскатная крыша часовни вмѣсто желѣза, покрыта черепицею, изготовленную по особому рисунку на заводѣ мѣстнаго землевладѣльца Каразина.

Слѣдующій 1893 годъ ознаменовался новымъ знакомъ высокаго вниманія ИХЪ ИМПЕРАТОРСКИХЪ ВЕЛИЧЕСТВЪ, посѣтившихъ мѣсто событія 17 октября и осмотрѣвшихъ производящіяся постройки въ день 11 мая. На этотъ разъ ГОСУДАРЬ ИМПЕРАТОРЪ и ГОСУДАРЫНЯ ИМПЕРАТРИЦА вмѣстѣ съ Ихъ Императорскими Высочествами Наслѣдникомъ Цесаревичемъ, Великими Князьями Михаиломъ Александровичемъ и Алексѣемъ Александровичемъ и Великими Княжнами Ксенією и Ольгою Александровнами, изволили остановиться на мѣстѣ памятнаго событія при путешествіи своемъ на сѣверъ.

Въ этомъ году особое вниманіе Комитета было обращено на внутреннія работы, изъ коихъ главнѣйшею являлась окраска и расписка стѣнъ храма и часовни. Работы эти потребовали много времени и были произведены мастеромъ Прокофьевымъ изъ Петербурга. Въ 1893 же году былъ доставленъ изъ Петербурга рѣзной деревянный иконостасъ и кіоты, но позолота какъ того, такъ и другого, могла быть окончательно исполнена лишь въ настоящемъ году. Равнымъ образомъ въ предыдущемъ году могли быть установлены только нѣкоторыя изъ наружныхъ мозаичныхъ иконъ, исполненныхъ въ С.-Петербургѣ въ мозаической мастерской, при Императорской Академіи художествъ, архитекторомъ Фроловымъ; большинство же этихъ мозаикъ были утверждены на своихъ мѣстахъ уже въ 1894 году.

Окружающая храмъ и часовню непривѣтливая, представляющая безлѣсную лощину мѣстность, съ весны прошлаго года начала принимать нѣсколько иной видъ вслѣдствіе произведенной планировки этого мѣста и разведенія на немъ лѣснаго насажденія. Весною 1893 года насажено около храма до 30000 деревцевъ, которыя вмѣстѣ съ 40000 деревцевъ, насаженныхъ весною настоящаго года, составили сплошную площадь посадокъ свыше 8 десятинъ. Разведеніе этихъ посадокъ, которыя въ будущемъ образуютъ обширный паркъ, принялъ на себя безвозмездно членъ Комитета Н. К. Срединскій, много лѣтъ занимающийся устройствомъ защитныхъ насажденій на южныхъ желѣзныхъ дорогахъ.

Въ текущемъ году были окончены всѣ прочія работы по внутренней отдѣлкѣ церкви и часовни, а равно доставлены и установлены на своихъ мѣстахъ всѣ художественныя произведенія и прочіе предметы внутренняго украшенія и убранства храма и часовни, какъ-то иконы для иконостаса и отдѣльныхъ кіотовъ, мозаики, бронза и различные священные предметы. 29 апрѣля этого же года

были подняты на колокольню отлитые на заводѣ Самгина въ Москвѣ колокола вѣсомъ въ 320 пудовъ.

Къ половинѣ мая настоящаго года церковь и часовня были совершенно готовы къ освященію.

Средства постройки; пожертвованіе образовъ, мозаикъ, утвари и прочаго.

Сооруженные на мѣстѣ чудеснаго спасенія ИХЪ ИМПЕРАТОРСКИХЪ ВЕЛИЧЕСТВЪ храмъ и часовня построены исключительно на народныя приношенія со всѣхъ концовъ отечества. Пожертвованія стали поступать въ Комитетъ какъ только среди русскаго народа зародилась мысль объ увѣковѣченіи памяти чудеснаго событія созданіемъ близкихъ и дорогихъ народному чувству молитвенныхъ памятниковъ; съ момента же начатія постройки и до полнаго ея окончанія приношенія стали притекать непрерывно и дали возможность Комитету, разсчитывавшему вначалѣ на меньшее, окончить сооруженіе безъ всякихъ денежныхъ затрудненій. Если сумма всѣхъ поступленій (по 15 мая 1894 года свыше 340 тысячъ рублей) и не поражаетъ своею громадностію, то надо помнить, что она составила не изъ немногихъ крупныхъ пожертвованій, а преимущественно изъ скромныхъ приношеній рублями и копѣйками, громадныхъ по своей численности. Такимъ образомъ, воздвигнутые памятники по справедливости должны считаться памятниками, созданными общерусскимъ и общенароднымъ чувствомъ.

Но, помимо пожертвованій денежныхъ собственно на построеніе храма, тотъ же русскій народъ, въ лицѣ своихъ дворянскихъ, купеческихъ, мѣщанскихъ и крестьянскихъ обществъ, земствъ и городовъ, далъ возможность и средства украсить этотъ храмъ художественною живописью, мозаическими иконами и богатою утварью, связавъ имя отдѣльныхъ областей и городовъ съ памятью знаменательнаго для Россіи событія. На предложенія Комитета принять участіе въ сооруженіи образовъ иконостаса, первыми откликнулись Полтавское и Харьковское дворянства, отъ имени которыхъ воздвигнуты иконы Божіей Матери и Спасителя. Вслѣдъ затѣмъ, громадное число дворянствъ, земствъ и городовъ пожелали соорудить отъ себя различныя иконы, и въ настоящее время весь иконостасъ, состоящій изъ 38 образовъ, наполненъ исклю-

чительно жертвованными иконами — приношеніями различныхъ обществъ и учреждений. Общее сочувствіе къ этой идеѣ — нагляднымъ образомъ связать отдѣльныя сословія и учрежденія съ дѣломъ благоговѣйнаго украшенія общенародныхъ памятниковъ, поданной Полтавскимъ дворянствомъ, — побудило Комитетъ нѣсколько расширить свои первоначальныя предположенія и, кромѣ образовъ иконостаса, воздвигнуть еще нѣсколько образовъ и картинъ духовнаго содержанія въ отдѣльныхъ кіотахъ (числомъ 11), помѣстивъ ихъ въ алтарѣ, у пилоновъ церкви, въ галлерей и въ часовнѣ. Это же обстоятельство сдѣлало возможнымъ поручить написаніе всѣхъ живописныхъ иконъ (числомъ 49) извѣстному художнику профессору живописи В. Г. Маковскому *), который, отложивъ въ сторону всѣ прочія работы, успѣлъ окончить это большое и трудное дѣло въ сравнительно короткій срокъ двухъ съ небольшимъ лѣтъ. Подъ всѣми иконами на бронзовыхъ, вызолоченныхъ дощечкахъ (работы мастера Шенберга) изображены имена ихъ жертвователей.

Эта же мысль, оказавшаяся столь плодотворною, была распространена постепенно на всѣ предметы украшенія храма, что оказалось тѣмъ болѣе необходимымъ, что удовлетворить всѣхъ, пожелавшихъ поставить отъ своего имени образа въ иконостасѣ, при всемъ желаніи Комитета, рѣшительно уже не представлялось возможности. Такимъ образомъ, всѣ наружныя мозаическіе образа (числомъ 32), церковная утварь, священные предметы, необходимые при богослуженіи, и различныя принадлежности храма и часовни сооружены за счетъ учреждений и лицъ, пожелавшихъ принести въ даръ ту или другую икону, тотъ или другой предметъ. Благодаря этому, всѣ наружныя фасады храма и часовни, вмѣсто предположенныхъ на нихъ первоначально живописныхъ иконъ на цинковыхъ или линолеумовыхъ пластинахъ, украшены художественными мозаиками, исполненными по венеціанскому способу Сальвиати въ мастерской художника А. А. Фролова **). Значительная стоимость мозаическихъ образовъ, по сравненію съ положенными по смѣтѣ живописными

*) Перечень всѣхъ иконъ съ именами учреждений и лицъ, пожертвовавшихъ ихъ, приложенъ особо, въ концѣ книжки, подъ № 1.

**) Перечень всѣхъ этихъ мозаикъ, изъ коихъ на храмѣ находятся 12 и на часовнѣ — 20, съ именами пожертвовавшихъ ихъ учреждений, помѣщенъ въ особомъ приложеніи подъ № 2.

иконами на доскахъ, съ избыткомъ покрыта поступившими на этотъ предметъ пожертвованіями; необыкновенная же, не уменьшающаяся отъ времени прочность этого рода произведеній искусства, обеспечиваетъ неизмѣняемость ихъ на весьма продолжительный срокъ. Здѣсь также подъ каждою иконою укрѣплены мраморныя доски, на которыхъ вырѣзаны золочеными буквами имена учреждений, на средства коихъ сооружены мозаики. Какъ одно изъ украшеній наружныхъ стѣнъ храма, въ большихъ кокошникахъ, расположенныхъ подъ окнами барабана, помѣщены 12 изображеній херувимовъ и серафимовъ, которые, по недостатку времени, не могли быть воспроизведены мозаикою, а исполнены пока на полотнѣ.

Всѣ предметы богослуженія и принадлежности утвари сооружены также за счетъ учреждений и лицъ, принесшихъ ихъ въ даръ вновь воздвигнутымъ храму и часовнѣ. Большая часть изъ нихъ исполнены на фабрикѣ металлическихъ издѣлій А. М. Постникова въ Москвѣ изъ чеканной золоченной бронзы. Другія, какъ напр. Евангелія, кресты и дарохранительница исполнены изъ серебра Постниковымъ и Овчинниковымъ по рисункамъ, специально для этого изготовленнымъ. Заказанная Комитетомъ дарохранительница, изъ пожертвованнаго для этой цѣли горнопромышленникомъ Поповымъ слитка серебра, представляетъ точную модель часовни со всѣми наружными образами и прочими украшеніями. Она была изготовлена еще до полученія сообщенія о пожертвованіи для храма другой дарохранительницы, исполненной на Императорской Екатеринбургской гранильной фабрикѣ. Дарохранительница эта, чрезвычайно изящной и тонкой работы, состоитъ изъ однихъ уральскихъ камней (яшмы, орлеца и дымчатаго топаза) и исполнена подъ руководствомъ директора фабрики В. В. Мостовенко. Многіе изъ предметовъ утвари представляютъ собой точное воспроизведеніе таковыхъ, находящихся въ различныхъ древнихъ русскихъ храмахъ; къ числу ихъ относится и бронзовая золоченная рѣшетка на солеѣ. На всѣхъ пожертвованныхъ предметахъ вырѣзаны или вычеканены имена жертвователей *).

Вышеизложеннымъ не ограничивались, однако, пожертвованія на построеніе и приданіе благолѣпія храму и часовнѣ. Многіе жертвовали на украшеніе иконостаса, который исполненъ, по

*) Списокъ пожертвованныхъ предметовъ богослуженія и утвари, съ именами ихъ жертвователей, помѣщены особо подъ № 3.

рисункамъ академикомъ архитектуры Шустера и Марфельда, въ русскомъ стилѣ и покрытъ почти сплошною позолотою; другіе пришли съ своими приношеніями на отливку колоколовъ, заказъ коихъ, по имѣвшимъ въ распоряженіи Комитета средствамъ, оказалось возможнымъ отдать лишь весною настоящаго года. Поступали пожертвованія и строительными матеріалами. Затѣмъ, при самомъ уже окончаніи работъ, явились жертвователи изъ мѣстныхъ мастеровъ, въ числѣ коихъ иконостасный мастеръ устроилъ на свой счетъ деревянную обдѣлку Царскаго мѣста, а монахини Вознесенскаго Хорошевскаго монастыря вышили золотомъ Императорскій вензель съ короною. Кромѣ того, почти всѣ женскія учебныя заведенія г. Харькова принесли въ даръ своей работы облаченія, воздухи, покровы, ковры и тому подобные предметы рукодѣля.

Со времени начала работъ къ Предсѣдателю Комитета стали поступать изъ разныхъ мѣстъ пожертвованія иконами, лампадами, священными сосудами и облаченіями *). Въ числѣ присланныхъ иконъ были и весьма древнія и особенно чтимыя жертвователями, но всѣ онѣ имѣли различныя размѣры и форму, при чемъ нѣкоторыя были въ окладахъ или кіотахъ, другія же безъ оныхъ. Такія иконы, какъ выраженія теплаго и живого чувства жертвователей къ памяти чудеснаго событія, желательно было помѣстить въ часовнѣ, но устанавливать ихъ въ отдѣльныхъ кіотахъ рѣшительно не представлялось возможнымъ за недостаткомъ мѣста. Поэтому, всѣ эти иконы, числомъ болѣе 20, помѣщены на трехъ полукруглыхъ стѣнахъ въ глубинѣ часовни, будучи прикрѣплены не къ самымъ стѣнамъ, а къ сплошь вызолоченной деревянной изящной работѣ обдѣлкѣ (шитамъ). Такимъ образомъ получился родъ образницы, на которой иконы разставлены по возможности симметрично, причѣмъ здѣсь же повѣшены и лампы. Изъ числа пожертвованныхъ иконъ, двѣ—Нерукотвореннаго Спаса и Святыхъ, имена коихъ носятъ Особы Царской Семьи, помѣщены на изящныхъ аналогіяхъ внутри храма. Присланные священные сосуды для совершенія таинства причащенія (всего полныхъ приборовъ пожертвовано 4), облаченія для престола, жертвенниковъ, аналогіевъ и пр., ковры и другія принадлежности храма хранятся въ немъ и будутъ употребляться при богослуженіи.

*) Всѣ жертвователи, приславшіе эти предметы, помѣщены въ особомъ спискѣ подъ № 4.

Здѣсь невозможно перечислять имена всѣхъ жертвователей, содѣйствовавшихъ, какъ денежными своими приношеніями, такъ и пожертвованіемъ различныхъ предметовъ, скорому осуществленію завѣтной мечты всѣхъ—видѣть на самомъ мѣстѣ проявленія милости Божіей къ Помазаннику Своему и православной Россіи, достойные событія молитвенные памятники. Но Комитетъ имена всѣхъ ихъ хранить въ своихъ записяхъ и передать для всегдашняго поминовенія въ томъ храмѣ, который созданъ при ихъ участіи. Равнымъ образомъ, и всѣ желанія жертвователей, приславшихъ свои пожертвованія съ опредѣленнымъ назначеніемъ (на поминовенія живыхъ и умершихъ, на возженіе неугасимыхъ лампадъ и свѣчей и т. под.) будутъ въ точности исполняемы.

**Денежныя средства Комитета и состояніе его счетовъ на
15 мая 1894 года.**

Со времени открытія дѣйствій Комитета по 15 Мая 1894 г. счетъ суммъ его представляется въ слѣдующемъ видѣ:

По приходу.

1) Поступило пожертвованій отъ разныхъ мѣстъ и лицъ 297,723 р. 84 коп.

Въ числѣ ихъ на написаніе живописныхъ иконъ поступило 34,413 р. 55 коп. на мозаичныя иконы 22,375 р. и на священные предметы богослуженія и утварь—11,356 р. 82 к.; итого пожертвованій съ специальными назначеніями—68,145 р. 37 к.

2) Процентвъ по купонамъ отъ приобрѣтавшихся Комитетомъ $\frac{0}{10}$ -хъ бумагъ 10,054 р. 58 коп.

3) Прибыли при продажѣ означенныхъ $\frac{0}{10}$ -хъ бумагъ (разница между стоимостью продажи и покупки $\frac{0}{10}$ -хъ бумагъ) 3,797 р. 08 коп.

Итого 311,575 р. 50 коп.

По расходу.

На издержки по постройкѣ храма и часовни, различныя вспомогательныя работы и по изготовленію иконъ, мозаикъ и утвари за счетъ жертвователей 288,782 р. 67¹/₂ к.

Остатокъ 22,792 р. 82¹/₂ к.

Кромѣ того, Комитетъ имѣетъ получить:

- | | |
|---|-----------|
| 1) Отъ Харьковскаго Губернскаго Земства. | 10,000 р. |
| 2) За пожертвованныя различными учрежденіями: | |
| а) живоп. иконы | 10,450 р. |
| б) мозаики | 3,500 р. |
| в) предметы утвари | 800 р. |
| 3) Не присланныхъ еще пожертвованій, числящихся за жертвователями | 4,350 р. |

Итого 29,100 р.

А всего, по подсчету на 15 Мая 1894 г., Комитетъ располагаетъ суммою въ 51,892 р. 82¹/₂ к., которая, по приблизительному исчисленію, и необходима для производства окончательныхъ расчетовъ съ гг. художниками, подрядчиками и мастерами.

Техническія условія постройки; описаніе произведенныхъ работъ и строительныхъ матеріаловъ.

Описанію храма и часовни съ художественно-архитектурной стороны необходимо предпослать нѣкоторыя свѣдѣнія о техническихъ условіяхъ постройки, а также описаніе строительныхъ матеріаловъ и произведенныхъ работъ.

Для фундамента храма земля была вынута на глубину 1¹/₂ сажени, при чемъ на 1¹/₂ аршина сверху оказался черноземъ, а ниже его—плотная глина съ небольшою примѣсью песку, и только подъ юго-восточнымъ пилономъ—вмѣсто глины—одинъ плотный песокъ. Въ общемъ почва оказалась настолько прочною, что постройка могла быть произведена на неуплотненномъ грунтѣ; послѣдствія же показали правильность такого расчета, такъ какъ, не смот-

ря на громадность давящаго груза, храмъ далъ незначительную и вполне равномерную осадку. вмѣстѣ съ выемкою земли производилась и подсыпка земли, для образованія горизонтальной площадки, при чемъ всего было подсыпано земли болѣе 140 куб. саженой. Фундаментъ часовни заложенъ въ насыпи желѣзной дороги, что, при продолжавшемся движеніи желѣзнодорожныхъ поѣздовъ, потребовало значительныхъ техническихъ приспособленій. Земля подъ каждую стѣну часовни вынималась отдѣльными траншеями (колодцами), которыя укрѣплялись прочными деревянными срубами съ подпорками; по окончаніи каменной кладки сначала въ одной, а затѣмъ въ другой изъ двухъ перпендикулярныхъ линій желѣзной дороги траншеи образовались 2 стѣны, которыя были сомкнуты третьею, прислоненною къ насыпи желѣзной дороги, имѣющей здѣсь высоту свыше 5 саж.; фундаментъ же стѣнъ часовни равняется 4 аршинамъ.

Бученіе фундаментовъ храма и часовни, какъ и вся постройка, произведено изъ краснаго кирпича Харьковскихъ заводовъ на растворѣ изъ портландскаго цемента, получавшагося съ завода въ г. Подольскѣ, Московской губ. Цементный растворъ составлялся изъ 4 частей песку на 1 часть цемента, а въ нѣкоторыхъ мѣстахъ кладки и съ большимъ содержаніемъ послѣдняго; каждая партія цемента изслѣдовалась на мѣстѣ работъ, также какъ и употребляемый въ дѣло песокъ, а цементная смѣсь испытывалась на разрывъ и пр. особымъ специалистомъ, приглашеннымъ по указанію Директора Харьковского Технологическаго Института В. Л. Кирпичева. Закладка церкви была совершена, когда фундаментъ былъ уже почти выведенъ (21 мая 1891 г.), и металлическая доска съ надписью положена подъ мѣстомъ, назначеннымъ для Престола. При закладкѣ часовни, состоявшейся 17 октября того же года, металлическая доска положена въ сѣверо-восточномъ пилонѣ, на высотѣ одного аршина отъ основанія цоколя.

При кладкѣ стѣнъ одновременно производилась и облицовка ихъ извѣстнымъ кievскимъ кирпичемъ желтоватаго цвѣта, доставлявшимся съ двухъ кievскихъ заводовъ. Всѣ наружныя украшенія, какъ то: карнизы, колонны, кокошники, пояски, кресты, впадины и т. п., сдѣланы изъ того-же кирпича, который обтесывался по лекаламъ на мѣстѣ работъ. Въ квадратныхъ впадинахъ, карнизахъ и кокошникахъ вставлены коричневые и желтые метлахскія поливынныя плитки, изъ коихъ по мѣстамъ составлены

кресты. Выступающіе карнизы и висячія арки сдѣланы на желѣзныхъ скрѣпленіяхъ. Такія же связи уложены и въ основной кладкѣ, надъ 4 большими подпружными арками и надъ окнами шестнадцатиграннаго барабана церкви. По произведенному исчисленію, всей каменной кладки (храма и часовни) сдѣлано 652,59 куб. саж., на что потребовалось около $2\frac{1}{2}$ милліоновъ штукъ кирпича, около $4\frac{1}{2}$ тысячъ бочекъ цемента и 200 куб. саж. песку. Для двухъ главныхъ крылецъ (въ церкви и часовнѣ), 5 второстепенныхъ крылецъ церкви, ступенекъ на солею и лѣстницы на колокольню (съ лѣвой стороны отъ главнаго восточнаго входа) употреблено 529 погонныхъ аршинъ тарусскаго мрамора. Въ храмѣ имѣется 4 печи, системы Лукашевича, устроенныя въ пилонахъ, въ сѣверномъ и южномъ выступахъ храма, по 2 въ каждомъ. Печи эти, въ виду нѣкоторыхъ соображеній, обусловленныхъ желаніемъ Комитета обезпечить храмъ отъ сырости, неизбежно являющейся при неравномѣрной и неправильной топкѣ, и сохранить въ неприкосновенности художественныя произведенія живописи,—въ настоящее время задѣланы подъ общую оштукатурку стѣнъ; но онѣ во всякое время могутъ быть открыты, тѣмъ болѣе, что къ печамъ имѣется и весь необходимый приборъ. Часовня отапливается 2 печами, находящимися непосредственно за входной дверью справа и слѣва.

Не безынтересно будетъ привести нѣкоторые размѣры воздвигнутыхъ сооруженій. Длина и ширина храма почти одинаковы и имѣютъ по 19 саж. вмѣстѣ съ крыльцами. Площадь храма вмѣстѣ съ солею, поднимающеюся на 3 ступени, имѣетъ 43 кв. сажня, а площадь алтаря 6,59 кв. сажня; площадь галлерей—30,35 кв. сажня. Высота храма внутри (до вершины купола)—12,71 саж.; діаметръ купола— $5\frac{1}{2}$ сажени. Высота храма снаружи (отъ основанія покоя до вершины креста)—22 сажня; крестъ же имѣетъ въ вышину $8\frac{1}{2}$ аршинъ. Длина часовни—6,93 сажня; ширина ея въ самомъ широкомъ мѣстѣ— $3\frac{1}{2}$ саж., а въ пещерной части—5 арш.; площадь—8,8 кв. сажня. Высота часовни съ крестомъ—14 сажени. Молящіяся поднимаются въ храмъ (съ востока) по 7 ступенямъ крыльца, а въ часовню—по 4 ступенямъ.

Плотничныя, кровельныя и штукатурныя работы начаты были вскорѣ по окончаніи каменной кладки, причемъ подготовка къ плотничнымъ работамъ велась заблаговременно, чтобы не задерживать устройства большой луковицы (главнаго купола) и 6 шпилей въ храмѣ, а затѣмъ покрытія ихъ желѣзомъ и цинкомъ,

покраски и позолоты. Всѣ части большого купола (стропила, кольцевой мауэрлатъ, стойки и т. п.), сдѣланныя изъ соснового лѣса, работали и собирались внизу, а затѣмъ поднимались отдѣльными частями для укрѣпленія ихъ на мѣстахъ. Эта работа, въ виду значительной высоты большой луковицы (около 7 саж.) требовала большихъ приспособленій въ видѣ особыхъ лѣсовъ и подмостей. Всѣ деревянныя части, какъ большого купола, такъ равно шпилей и галереи (стропила послѣдней — изъ дубоваго лѣса) укрѣплены въ каменной кладкѣ желѣзными штырями, заделанными въ стѣны для того, чтобы представить собою неизбежное сопротивленіе порывамъ вѣтра; равнымъ образомъ и отдѣльныя части имѣютъ между собою желѣзныя скрѣпленія посредствомъ скобъ, угольниковъ, болтовъ и костылей.

Желѣзомъ (завода Яковлева) покрыты тѣ шпили (числомъ 3), а равно мелкія крыши, карнизы, пояски и выступающія части, которыя не были предназначены для позолоты. Всѣхъ такихъ покрытій сдѣлано 345 кв. саженей. Остовъ крыши часовни представляетъ собою желѣзный каркасъ, вѣсомъ до 200 пудовъ; по этому каркасу положена деревянная обрѣшетка, а къ ней посредствомъ винтовъ прикрѣплены черепичные изразцы темно-зеленаго цвѣта.

Листовымъ цинкомъ покрыты большой куполь храма, три золоченые шпиля храма (считая въ томъ числѣ и колокольную) и всѣ луковицы, вѣнчающія шпили башенъ, колоколни и часовни, а также корона, 3 орла (государственные гербы) на храмѣ, 8 орловъ на часовнѣ, карнизики, пояски и вензеля Государя Императора и Государыни Императрицы. Всѣ эти части были выштампованы и отлиты изъ цинка въ Петербургѣ; на мѣстѣ пришлось только ихъ собрать, спаять и прикрѣпить къ обрѣшеткѣ. Пять желѣзныхъ крестовъ съ цѣпами и цинковыми на нихъ шариками выкованы изъ желѣза и вѣсятъ 135 пудовъ, при чемъ въ одномъ большомъ крестѣ 56 пудовъ. Оконныя рамы съ переплетами, числомъ 134 и вѣсомъ около 620 пудовъ, сдѣланы изъ углового желѣза, переплеты къ нимъ — изъ форменнаго (имѣющаго въ сѣченіи видъ креста), а украшенія изъ брусковаго желѣза. Въ окнахъ храма и часовни укрѣплено по 2 рамы, а въ галереѣ — по одной въ каждомъ окнѣ. Въ барабанѣ храма, съ правой стороны прикрѣпленной къ наружной стѣнѣ желѣзной лѣстницы, оставлены для вентиляціи 2 створчатыхъ окна, которыя укрѣплены на петляхъ. Остальныя окна — глухія. Бемскія полуторныя стекла въ оконныхъ рамахъ вставлены на суриковой замазкѣ и имѣютъ площадь 412 кв.

аршинъ. Для предохраненія храма отъ ударовъ молнїи, снаружи его устроены громоотводъ (работы электротехника Клюге).

Вся наружная позолота, потребовавшая для исполненія ея значительныхъ приспособленій въ видѣ устройства парусиновыхъ шатровъ, выполнена сусальнымъ золотомъ 94 пробы завода Павла Смирнова въ Москвѣ. Подгрунтовка произведена весьма тщательно посредствомъ сурика и двукратнаго покрытія желтой масляной краской. Листики золота накладывались по мардану. Наружныя малярныя работы сдѣланы на тѣхъ желѣзныхъ покрытіяхъ храма и часовни, которыя оставлены не золочеными. Всѣ эти крыши выкрашены въ сѣрый цвѣтъ, исключая 3 шпилей надъ западными, сѣверными и южными сѣнями, которыя разобраны свѣтло-зелеными и свѣтло-желтыми пашками.

Бетонное основаніе для мозаичныхъ половъ сдѣлано изъ кирпичнаго щебня на цементномъ растворѣ толщиною въ 4 вершка; на этомъ основаніи, какъ уже было сказано, уложены Петербургскою фирмою Косъ и Дюрръ узорчатыя меттлахскія плитки, имѣющія форму квадрата.

Всѣ двери (въ храмѣ вмѣстѣ съ галлереей, ризницей и ходомъ на колокольню, числомъ 15, въ часовнѣ—однѣ) сдѣланы изъ дуба и украшены рѣзбой и крестами, помѣщенными въ квадратныхъ филенкахъ. Три внутреннія входныя двери въ храмъ, одна дверь въ часовню и двери въ ризницы имѣютъ внутри толстую броню изъ котельнаго желѣза. Двѣ главныхъ двери въ церковь и въ часовню отличаются отъ другихъ болѣе богатой художественной рѣзбой и зеркальными стеклами, предохраняемыми золочеными рѣшетками красиваго рисунка.

Штукатурка храма произведена на известкѣ съ примѣсью алебаstra, при чемъ правильность и отчетливость работы достигались посредствомъ маяковъ. Такъ какъ штукатурка предназначалась подъ орнаментальную росписку, то вся она сдѣлана вгладь безъ всякихъ карнизовъ, тягъ и лѣпныхъ украшеній. Низъ церкви, и стѣны часовни сплошь, во избѣжаніе могущей образоваться сырости, оштукатурены на цементномъ растворѣ.

Общій надзоръ за ходомъ работъ имѣлъ составитель проекта академикъ архитектуры Марфельдъ, проживающій въ Петербургѣ; слѣдить же за исполненіемъ ихъ на мѣстѣ было поручено Комитетомъ художнику архитектуры 1-й степени В. В. Величко, который всѣ 4 лѣта находился при самой постройкѣ.

Описание храма и часовни съ архитектурной и художественной стороны.

Подъ тѣмъ самымъ мѣстомъ, гдѣ во время крушенія Императорскаго поѣзда находился Императорскій вагонъ-столовая, устроена сводчатая пещерная часовня, врѣзанная въ насыпи желѣзной дороги. Передняя, входная часть часовни внутри также заканчивается купольнымъ сводомъ, снаружи же она увѣнчивается башнею, возвышающейся надъ полотномъ желѣзной дороги и видимой отовсюду. Такимъ способомъ обозначено и сохранено для потомства достопамятное мѣсто. На разстояніи 27 сажени отъ часовни, по направленію на западъ, воздвигнутъ храмъ, главная ось котораго (съ востока на западъ) совпадаетъ съ осью часовни и образуетъ одну общую линію, перпендикулярную къ линіи желѣзной дороги. Другая ось храма (съ сѣвера на югъ) совпадаетъ съ осью лѣтней церкви Спасава Скита, находящейся отъ храма Христа Спасителя на разстояніи 131 сажня. Такою симметричностью расположенія храма и часовни достигается то, что оба они представляютъ собою одно стройное цѣлое. Дальнѣйшее развитіе этой самой идеи привело къ тому, что алтарная сторона храма составляетъ вмѣстѣ съ тѣмъ и его лицевой фасадъ, который, вмѣстѣ съ главнымъ входомъ и колокольнею, обращены не на западъ, какъ это обыкновенно бываетъ, а на востокъ, къ часовнѣ, указывающей собою мѣсто спасенія ИХЪ ИМПЕРАТОРСКИХЪ ВЕЛИЧЕСТВЪ и всей ЦАРСКОЙ СЕМЬИ. Для осуществленія такого плана постройки, храмъ съ востока, сѣвера и юга окруженъ сводчатой крытой *галлереей*. Со стороны желѣзной дороги, кромѣ главнаго портала подъ колокольней, устроено еще два боковыхъ входа. Черезъ эти три входа,—идушіе въ храмъ со стороны часовни входятъ въ галлерею и, оглябая собственно церковь направо и налево, вступаютъ въ нее черезъ сѣверныя и южныя двери, которыя также оканчиваются сѣнями съ возвышающимися надъ ними шпилями. Четвертый входъ въ храмъ находится съ запада. Вокругъ храма подсыпана и обдѣлана широкая площадка, которая двумя проспектами (шириною въ 5 и 7 саж.) выходитъ съ одной стороны къ часовнѣ, а съ другой—къ деревянной церкви Скита.

Воздвигнутый храмъ—однопрестольный и сооруженъ во имя Христа Спасителя, (престольный праздникъ—6 Августа).

Планъ храма представляетъ въ общемъ правильный квадратъ, съ четырьмя громадными угловыми массивами, связанными между собою подпружными арками. Устои эти, выступая во-внутрь храма, придаютъ ему форму четырехконечнаго креста. Къ востоку расположена углубляющаяся алтарная часть, съ двумя небольшими помѣщеніями по бокамъ для ризницъ, соединяющимися посредствомъ дверей, какъ съ алтаремъ, такъ и съ галлереей. Дальше, по направленію къ востоку, находятся главныя сѣни, съ порталомъ, обращеннымъ къ насыпи желѣзной дороги, на которомъ снаружи сдѣлана изъ терракотты полукругомъ надпись слѣдующаго содержания: «Богъ Царь нашъ прежде вѣка, содѣла спасеніе посредѣ земли» (Пс. 73, 12). Надъ этою надписью утверждена Императорская корона. Надъ главнымъ входомъ возвышается колокольня, съ винтовой лѣстницей, ведущей на верхъ. Съ сѣверной и южной сторонъ храма галлерей заканчивается двумя выступающими сѣнями; такія же сѣни расположены и съ западной стороны, а за ними идетъ небольшая паперть при входѣ въ церковь.

Снаружи храмъ представляется громаднымъ куполомъ, окруженнымъ шестью сѣнями, изъ которыхъ три, обращенныя къ часовнѣ, увѣнчаны золочеными шпильми и такими же орлами; причемъ средній шпиль, надъ колокольней, значительно отличается отъ боковыхъ, какъ своими размѣрами, такъ и конструкціей. Остальныя 3 сѣни (сѣверныя, южныя и западныя) оканчиваются выкрашенными въ два цвѣта шпильми съ позолоченными луковичами и крестами. Выше всѣхъ шести входныхъ дверей утверждены мозаическія иконы, въ числѣ 3 надъ главными сѣнями и по одной надъ—5 остальными.

Срединная часть храма, господствующая надъ всей постройкой, разбита на три яруса: нижній, средній и верхній. Нижній ярусъ представляетъ собою четыре выступа и имѣетъ по 2 окна на сѣверъ, западъ и югъ. Между выступающими частями этого яруса, на четырехъ скошенныхъ углахъ храма, помѣщены четыре большихъ кіота съ нишами, въ которыя вдѣланы 4 мозаическія образа. Нижній ярусъ оканчивается поясомъ изъ 12 большихъ кокошниковъ, въ которые вставлены 8 изображеній херувимовъ (свѣтлаго цвѣта) и 4 изображенія серафимовъ (огненнаго цвѣта). Второй, средній ярусъ, собственно барабанъ купола, представляетъ снаружи шестнадцатигранникъ съ шестнадцатью двойными окнами, изъ которыхъ восемь обдѣланы въ видѣ выступающихъ кіотовъ, а другія восемь—гладкія. Третій ярусъ (верхній)—

круглый, украшенъ кольцомъ мелкихъ арокъ со впадинами, облицованными глазированными гончарными плитками. Этотъ ярусъ увѣнчанъ главнымъ карнизомъ, надъ которымъ висится луковичеобразный, центральный куполь съ восьмиконечнымъ крестомъ. Главный куполь сплошь вызолоченный и украшенъ широкимъ рельефнымъ поясомъ орнаментовъ, состоящихъ изъ вензелей Ихъ Величествъ и двуглавыхъ орловъ.

Наружная архитектура выдержана въ стилѣ Московскихъ церквей XVII столѣтїя, но въ отдѣлкѣ деталей допущена своеобразная оригинальность. Такъ, галереи, сѣни и колокольня довольно близко подходятъ къ существующимъ въ Московскихъ церквяхъ образцамъ, также какъ и подробности обдѣлки 3 ярусовъ главного купола; общая же компановка главного купола, съ постепеннымъ переходомъ его отъ квадрата къ круглой формѣ—нѣсколько византійскаго характера. Вся наружная архитектура исполнена изъ сѣровато-желтаго кїевскаго кирпича съ многими позолоченными частями, темно-коричневыми и желтыми изразцами и мозаичными образами на золотомъ фонѣ.

Характерная особенность внутренности храма заключается въ ея центральности. Надъ среднимъ квадратомъ подымается громадный барабанъ съ куполомъ, имѣющимъ въ диаметрѣ $5\frac{1}{2}$ саж. Къ сторонамъ квадрата примыкають 4 большія подпружныя арки, образующія выступы. Въ 3 изъ нихъ расположены 3 входныя двери съ двумя окнами надъ каждой. Къ четвертой примыкаетъ особое алтарное углубленіе, предъ которымъ возвышается иконостасъ. Алтарь освѣщается 2 окнами, выходящими на сѣверъ и югъ. Другая особенность храма, это—отсутствіе какихъ бы то ни было внутреннихъ лѣпныхъ частей или тягъ. Только расчлененія подпружныхъ арокъ, продолжающіяся по пилонамъ до самаго пола, нѣсколько напоминають тяги. Вся внутренняя обдѣлка состоитъ изъ орнаментальной живописи съ позолотой. Начиная отъ пола, вокругъ всего храма тянется высокая панель, въ которой преобладаетъ темно-зеленый цвѣтъ. Выше панели, фономъ для всей окраски служитъ свѣтло-палевый тонъ, изъ котораго выдѣляются богатые, разноцвѣтныя полосы орнамента. Онѣ тянутся выше панели широкимъ горизонтальнымъ фризомъ, переходящимъ надъ тремя входными дверями въ орнаментальныя звѣздообразныя формы, затѣмъ подымаются вертикально по уступамъ пилоновъ игибають большія подпружныя арки. Полосы эти окружають окна въ видѣ наличниковъ и расчленяють гладкія плоскости стѣнъ и

пилоновъ въ видѣ фризовъ и филенокъ. Выше четырехъ большихъ арокъ, по нижней цилиндрической поверхности барабана тянется богатый фризъ съ кольцеобразною надписью въ золотомъ фонѣ: «О Божѣ спасеніе мое и слава моя. Богъ помощи моея, и упованіе мое на Бога. Уповайте на Него весь сонмъ людей, излийте предъ Нимъ сердца ваша, яко Богъ помощникъ нашъ» (Пс. 61, 8—9). Затѣмъ идетъ поясъ съ 32 окнами, орнаментальные наличники которыхъ въ видѣ реберъ подымаются до конечной точки купола и заканчиваются богатой розеткой, изъ которой спускается на золоченой цѣпи большое поникадило.

Вся внутренняя росписка храма состоитъ изъ орнаментовъ, и только въ четырехъ тупыхъ парусахъ находятся изображенія четырехъ Евангелистовъ, работы художника Галкина, написанныя по картинамъ профессора Бруно, съ надписями внизу, а на западной стѣнѣ помѣщенъ громадныхъ размѣровъ ликъ Христа Спасителя работы профессора В. Г. Маковского. Ниже этого образа, по обѣимъ сторонамъ западныхъ дверей укрѣплены двѣ сѣрыхъ мраморныхъ доски съ вырѣзанными на нихъ слѣдующими надписями.

На первой доскѣ:

«Въ благодарное воспоминаніе чудеснаго избавленія отъ смертной опасности Его Императорскаго Величества Государя Императора Александра III Александровича, Государыни Императрицы Маріи Ѳеодоровны и Августѣйшихъ Дѣтей Ихъ: Наслѣдника Цесаревича и Великаго Князя Николая Александровича, Великихъ Князей Георгія и Михаила Александровичей и Великихъ Княженъ Ксении и Ольги Александровнъ при крушеніи близъ сего мѣста Императорскаго поѣзда въ день 17 Октября 1888 года, храмъ сей сооруженъ на пожертвованія и усердныя приношенія сословныхъ, земскихъ, городскихъ учреждений и частныхъ лицъ Державы Россійской».

На второй доскѣ:

«Храмъ сей во имя Христа Спасителя заложенъ въ 21 день Мая 1891 года собственноручно Ея Императорскимъ Величествомъ Государынею Императрицею Марією Ѳеодоровною, въ благополучное царствованіе Его Императорскаго Величества Государя Императора и Самодержца Александра III.

Освященъ въ лѣто отъ Рождества Христова 1894, іюня 14 дня».

Алтарь, наружная галерея и всѣ шесть сѣней украшены так-

же орнаментальной живописью, но болѣе простаго рисунка, чѣмъ въ храмѣ, и почти безъ позолоты.

Главное украшеніе внутренности храма составляютъ живописные образа, всѣ работы профессора Маковскаго. Образа эти вставлены въ сплошь вызолоченномъ четырехъ-ярусномъ иконостасѣ, причеиъ въ первомъ и во второмъ ярусахъ образа идутъ въ два ряда. Кромѣ того, къ пилонамъ храма прислонены четыре кіота, изъ которыхъ два переднихъ, съ 2 образами въ каждомъ, находятся въ общей связи съ иконостасомъ, а два заднихъ стоятъ отдѣльно и украшены двумя картинами духовнаго содержания. На двухъ стѣнахъ храма, по бокамъ иконостаса утверждены двѣ тонкой работы мозаичныхъ иконы въ мраморныхъ съ инкрустаціями рамахъ, изображающія Христа въ терновомъ вѣнцѣ (съ оригинала художника Брюлова) и свв. Давида и Константина, Кутаисскихъ Чудотворцевъ.

Въ алтарѣ, за престоломъ, водруженъ одинъ тройной кіотъ съ 3 образами, а надъ жертвенникомъ помѣщенъ въ отдѣльной рамѣ образъ Спасителя въ Геосиманскомъ Саду.

Въ галереѣ храма, прямо противъ главнаго входа, помѣщено большое полотно также кисти Маковскаго, изображающее исцѣленіе Христомъ приходящихъ къ Нему всѣхъ «труждающихся и обремененныхъ», а съ боковъ этой духовной картины утверждены 2 мраморныхъ доски съ именами наиболѣе крупныхъ жертвователей, слѣдующаго содержания: «Храмъ сей сооруженъ по почину Харьковскаго Губернскаго Земства и Харьковскаго Городскаго Общества, усердіемъ Харьковскаго Губернскаго Земства, Полтавскаго Губернскаго Земства, Владимірскаго Губернскаго Земства, Вологодскаго Губернскаго Земства, Казанскаго Губернскаго Земства, Орловскаго Губернскаго Земства, Пензенскаго Губернскаго Земства, Псковскаго Губернскаго Земства, Харьковскаго Городскаго Общества, Симбирскаго Городскаго Общества, Астраханскаго Городскаго Общества, Виленскаго Городскаго Общества, Ананьевскаго Уѣзднаго Земства, Велико-Устюжскаго Уѣзднаго Земства, Гороховецкаго Уѣзднаго Земства, Малмыжскаго Уѣзднаго Земства, Новоузенскаго Уѣзднаго Земства, Роменскаго Уѣзднаго Земства, Херсонскаго Уѣзднаго Земства, Бахмутскаго Уѣзднаго Земства, Вязниковскаго Уѣзднаго Земства, Елабужскаго Уѣзднаго Земства, Нижегородскаго Уѣзднаго Земства, Одесскаго Уѣзднаго Земства, Тихвинскаго Уѣзднаго Земства, служащихъ въ Обществѣ Донецкой желѣзной дороги, Ѳ. Г. Енуровскаго, И. И. Су-

ковкина, И. Г. Харитоненко, П. И. Харитоненко, Н. А. Суханова, И. Н. Коншина, Н. А. Терещенко и другихъ учреждений и частныхъ лицъ» *).

Пещерная часовня, вѣзывающаяся въ насыпь желѣзной дороги, представляетъ небольшое, сводчатое помѣщеніе, передъ которымъ высится входная башня, составляющая единственную, видную снаружи, часть часовни. Входная башня разбита на три яруса. Въ нижнемъ, укрѣпленномъ сбоку, выступающими контрфорсами расположены входныя двери, обдѣланныя въ видѣ большой арки. Съ боковъ въ этомъ ярусѣ помѣщены двойныя окна, по одному съ сѣвера и юга.

Второй ярусъ представляетъ собою 4 большихъ и 8 малыхъ выступовъ, на которыхъ расположены 4 большихъ, квадратной формы, мозаичныхъ образа и 16 такихъ же образовъ меньшихъ размѣровъ, удлинненной формы. Всѣ эти образа составляютъ одинъ сплошной поясъ мозаики съ золотыми фонами. Этотъ ярусъ увѣнчанъ двойнымъ карнизомъ изъ кокошниковъ. По угламъ верхняго карниза утверждены 8 золотыхъ государственныхъ орловъ.

Третій ярусъ состоитъ изъ 4 гладкихъ стѣнъ съ однимъ двойнымъ окномъ на каждой. Надъ этимъ ярусомъ возвышается пирамидальный четырехъ-гранный шпиль, покрытый темной черепицей и оканчивающійся золоченой луковицей съ крестомъ.

Внутри входная башня росписана въ томъ же родѣ, какъ и храмъ, но только въ менѣ яркихъ тонахъ, причемъ особенное вниманіе обращено здѣсь на византійскій орнаментъ. Въ куполѣ входной башни изображена надпись: «Господи, силою Твоею возвеселится Царь и о спасеніи Твоемъ возрадуется зѣло» (Пс. 20, 2).

Въ выступахъ часовни, оканчивающихся окнами, къ восточной и западной стѣнамъ прислонены 4 кіота, по 2 съ каждой стороны, въ которыхъ вставлены четыре образа работы Маковского.

Въ проходѣ между входной башней и пещерной часовней, на пилястрахъ придѣланы 4 доски изъ отшлифованнаго чернаго мрамора и на нихъ золотыми буквами написаны имена погибшихъ при катастрофѣ 17 Октября 1888 года.

*) Въ списокъ этотъ не вошли различныя общества и частныя лица, пожертвовавшія иконы, мозаики, утварь и разные другіе предметы, такъ какъ имена ихъ изображены на этихъ самыхъ иконахъ и предметахъ.

Пещерная часовня—полутемная, такъ какъ свѣтъ проникаетъ въ нее только чрезъ притворъ. Съ центральной точки свода часовни, покрытаго сплошною позолотою и украшеннаго разноцвѣтнымъ орнаментомъ, спускается большая бронзовая лампада—паникадило художественной работы. На трехъ стѣнахъ, въ глубинѣ часовни, утверждены три вызолоченныхъ деревянныхъ щита, представляющихъ арки, украшенные текстами изъ псалмовъ, подъ которыми укрѣплены всѣ тѣ образа, числомъ болѣе 20, съ повѣшенными передъ ними лампадами, которые пожертвованы разными лицами и учрежденіями, пожелавшими прислать свои приношенія прямо отъ себя, исполненными на мѣстѣ.

Съ обѣихъ сторонъ часовня окружена двумя каменными широкими лѣстницами, загибающимися подъ прямыми углами. По гранитнымъ ступенямъ этихъ лѣстницъ, ограниченныхъ красиваго рисунка рѣшеткою (работы Винклера въ Петербургѣ), притекающіе богомольцы спускаются съ устроенной на насыпи желѣзной дороги платформы къ часовнѣ Спаса, на фронтонѣ которой изображена надпись: «Господи, спаси Царя и услыши ны, въ онъ же аще день призовемъ Тя» (Пс. 19, 10).

СПИСОКЪ

№ 1-й.

живописныхъ иконъ внутри храма и часовни, исполненныхъ проф. В. Г. Маковскимъ на пожертвованныя различными учрежденіями и лицами суммы.

№№ по порядку.	Наименованіе иконъ.	На чьи средства сооружены.
I. Въ иконостасѣ Храма.		
1	Св. Петръ, Митрополитъ Московскій.	Владимірскаго дворянства.
2	Крестная смерть Христа.	Нижегородск. дворянства.
3	Св. Алексій, Митрополитъ Московскій.	Московского дворянства.
4	Св. Апостоль Андрей Первозванный.	Витебскаго дворянства.
5	Рождество Христово	Вологодскаго Губ. Земства.
6	Св. Св. Митрофанъ и Тихонъ, Святители Воронежскіе	Города Воронежа.
7	Воскресеніе Христово.	Курскаго дворянства.
8	Св. Лаврентій, преп. Тихонъ и преп. Пафнуцій	Города Калуги.
9	Крещеніе Господне	Херсонскаго Губ. Земства.
10	Св. Апостоль Іоаннъ Богословъ	Екатеринославскаго Губ. Земства.
11	Св. Великомученица Екатерина	Города Одессы.
12	Св. Великомученикъ Георгій Побѣдоносець	Астраханскаго дворянства.
13	Св. Равноапостольная Царица Елена.	Владимірскаго Губ. Земства
14	Тайная Вечеря	Саратовскаго дворянства.
15	Св. Великомученица Анастасія.	Уфимскаго дворянства.
16	Св. Князь Михаилъ Тверской	Тверскаго Губ. Земства.

17	Св. Великомученица Царица Александра. . . .	Подольскаго дворянства.
18	Св. Иннокентій, Чудотворецъ Иркутскій	Города Иркутска.
19	Св. Іона, Митрополитъ Московскій	Тамбовскаго дворянства.
20	Св. Преподобная Ксенія.	Таврическаго дворянства.
21	Св. Равноапостольная Княгиня Ольга	Бессарабск. Губ. Земства.
22	Св. Филиппъ, Митрополитъ Московскій. . . .	Города Москвы.
23	Св. Стефанъ Велико-Пермскій	Города Перми.
24	Св. Николай Чудотворецъ	Зміевскаго Уѣздн. Земства.
25	Св. Равноапостольная Марія Магдалина.	С.-Петербургскаго дворян.
26	Св. Пророкъ Осія	Города Владиміра.
27	Божія Матерь съ Младенцемъ	Полтавскаго дворянства.
28	Св. Евангелистъ Матѳей (на царскихъ вратахъ).	Города Курска.
29	Св. Евангелистъ Іоаннъ (на царскихъ вратахъ).	Симбирскаго дворянства.
30	Спаситель	Харьковскаго дворянства.
31	Св. Преподобный Андрей Критскій	Тульскаго дворянства.
32	Св. Благовѣрный Великій Князь Александръ Невскій	Псковскаго дворянства.
33	Преображеніе Господне .	Костромскаго дворянства.
34	Св. Кирилль, учитель Словенскій (на южныхъ дверяхъ иконостаса). .	Города Чернигова.
35	Благовѣщеніе Пресвятой Богородицы (на царскихъ вратахъ)	Гражданъ гор. Астрахани.

- | | | |
|----|---|--------------------------|
| 36 | Св. Меѳодій, учитель Словенскій (на сѣверныхъ дверяхъ иконостаса) . | Костромск. Губ. Земства. |
| 37 | Св. Евангелистъ Маркъ (на царскихъ вратахъ). | Пензенскаго дворянства. |
| 38 | Св. Евангелистъ Лука (на царскихъ вратахъ) . . | Города Екатеринослава. |

II. Въ алтарѣ храма.

- | | | |
|----|--|--|
| 39 | Запрестольный образъ Благословляющаго Спасителя | Второга Харьковскаго Общества Взаимнаго Кредита. |
| 40 | Св. Іоаннь Креститель (за престоломъ) . . . | Харьковскаго Уѣзднаго Земства. |
| 41 | Св. Равноапостольный Великій Князь Владиміръ (за престоломъ) . . . | Полтавскаго Губ. Земства. |
| 42 | Моленіе о чашѣ (надъ жертвенникомъ) . . . | Вѣры Андреевны Харитоненко. |

III. Внутри храма и въ галлерей.

- | | | |
|----|--|---|
| 43 | Священная картина «Положеніе Христа во гробъ» (на пилонѣ храма) . . | Сооружена отъ имени Нижегородскаго Губернск. Земства и жителей городовъ Хабаровки и Владивостока. |
| 44 | Священная картина «Нагорная проповѣдь Христа» (на пилонѣ) . . | Николая Осиповича Лещинскаго. |
| 45 | Священная картина на текстъ «Приидите ко мнѣ вси труждающіеся и обремененніи и Азь упокою вы» (въ галлерей противъ главнаго входа) | Павла Ивановича Харитоненко. |

46	Священная картина «Бракъ въ Канѣ Галилейской» .	Города С.-Петербурга.
IV. Въ часовнѣ.		
47	Св. Георгій Всеволодовичъ (основатель гор. Нижняго-Новгорода) .	Гор. Нижняго-Новгорода.
48	Св. Арсеній, Епископъ Тверской	Города Твери.
49	Св. Нина Просвѣтительница Грузи	Города Тифлиса.
50	Св. Андрей Первозванный	Орловскаго Губ. Земства.
V. Мозаическія иконы внутри храма.		
1	Спаситель въ терновомъ вѣнцѣ (по оригиналу Брюлова)	Сооружена на средства Предсѣдателя и Членовъ Строительнаго Комитета
2	Св.Св. Давидъ и Константинъ	Сооружена на средства Кутаисскаго дворянства.

СПИСОКЪ

№ 2-й.

мозаическихъ иконъ на храмѣ и часовнѣ, исполненныхъ художникомъ Фроловымъ, на пожертвованныя различными учрежденіями суммы.

№ по порядку.	Наименованіе иконъ.	На чьи средства сооружены.
I. На Храмѣ.		
1	Ликъ Спасителя (съ картины проф. Маковского)	Орловскаго дворянства.
2	Божія Матерь	С.-Петербургскаго Губ. Земства.
3	Св. Іоаннъ Креститель	Таврическаго Губ. Земства.
4	Св. Пророкъ Илія	Московскаго Губ. Земства.
5	Св. Пророкъ Моисей	
6	Св. Безребренникъ Косьма	Славианосербскаго Уѣздн. Земства.
7	Св. Безребренникъ Даміанъ	
8	Икона Смоленской Божіей Матери	Города Херсона.
9	Св. Николай Чудотворецъ	Вятскаго Губ. Земства.
10	Св. Благовѣрный Великій Князь Александръ Невскій	
11	Св. Пророкъ Осія	Тамбовскаго Губ. Земства.
12	Св. Преподобный Андрей Критскій	Минскаго дворянства.
II. На Часовнѣ.		
13	Образъ Нерукотвореннаго Спаса	Херсонскаго дворянства.
14	Св. Равноапостольный Царь Константинъ	Московскаго Купческаго Общества.

15	Икона Казанской Божіей Матери	Казанскаго Губ. Земства.
16	Св. Равноапостольный Великій Князь Владиміръ	Кіевскаго дворянства.
17	Св. Аѳанасій Великій . .	Города Омска.
18	Св. Іоаннъ Златоустъ . .	Пензенскаго Уѣзд. Земства.
19	Св. Григорій Богословъ .	Оренбургскаго дворянства.
20	Св. Василій Великій . .	Тверскаго дворянства.
21	Св. Михаилъ, Князь Черниговскій	Черниговскаго дворянства.
22	Св. Ѳеодоръ, бояринъ Черниговскій	Черниговск. Губ. Земства.
23	Св. Мученикъ Благовѣрный Князь Глѣбъ . .	Рязанскаго дворянства.
24	Св. Мученикъ Благовѣрный Князь Борисъ . .	Александровскаго Уѣздн. Земства.
25	Св. Преподобный Ѳеодосій Печерскій	Города Севастополя.
26	Св. Преподобный Антоній Печерскій	Бахмутскаго Уѣзд. Земства.
27	Св. Преподобный Никонъ	Города Пензы.
28	Св. Преподобный Сергій Радонежскій	Елисаветградскаго и Одесскаго Уѣздн. Земствъ.
29	Св. Филиппъ	Святители Московскіе Города Москвы.
30	Св. Іона	
31	Св. Алексій	
32	Св. Петръ	

СПИСОКЪ

№ 3-й.

священныхъ предметовъ и принадлежностей утвари, исполненныхъ на средства различныхъ учреждений и частныхъ лицъ.

№№ по порядку.	Наименованіе предметовъ.	На чьи средства заказаны.
1	Большое паникадило въ Храмѣ	Харьковскаго Купеческаго Общества.
2	Всенощное блюдо	Московск. Уѣздн. Земства.
3	Запрестольный крестъ.	Кирсановскаго Уѣзднаго Земства.
4	Запрестольная икона Божіей Матери	Екатеринославскаго Уѣзд. Земства.
5	Ковчегъ серебрянный (серебро на ковчегъ пожертвовано горнопромышленникомъ Степаномъ Александровичемъ Поповымъ	Сооруженъ отъ имени С. А. Попова и Казанскаго дворянства.
6	Чаша и блюда для теплоты	Казанскаго дворянства.
7	Аналогій къ престолу.	
8	Двѣ хоругви въ Храмѣ	Томскаго Гор. Общества.
9	Два паникадильца на стѣнѣ Храма	Полтавск. Гор. Общества.
10	Два паникадильца на стѣнѣ Храма	Верхнеднѣпровскаго Уѣзднаго Земства.
11	Два паникадильца на стѣнѣ Храма	Инсарскаго Уѣзд. Земства.
12	Паникадильце въ часовнѣ.	Серпуховскаго Уѣзднаго Земства.
13	Паникадильце въ часовнѣ.	Кіевскаго дворянства.
14	Подсвѣчникъ къ престолу	Дмитровск. Уѣзд. Земства.
15	Подсвѣчникъ къ престолу	Коломенск. Уѣзд. Земства.
16	Семисвѣчникъ къ престолу висячій	Житомирскаго Городскаго Общества.

17	Водосвятная чаша	Ярославскаго Губ. Земства.
18	Мѣстный подсвѣчникъ	
19	} Два мѣстные подсвѣчника.	Сооружены служащими въ Виленскомъ Учебномъ Округѣ.
20		
21	Мѣстный подсвѣчникъ	Борисоглѣбскаго Уѣздна- го Земства.
22	Пасхальный подсвѣчникъ	
23	Большой подсвѣчникъ въ часовню	
24	Два Образа на Царскихъ вратахъ	Калужскаго дворянства. Сооружены на пожертво- ваніе офицеровъ 12-го Туркестанскаго Линейна- го Баталіона.
25	Евангеліе молебное сереб- ряное	Бронницк. Уѣзд. Земства.
26	Крестъ молебный сереб- ряный	
27	Евангеліе серебряное, большое, на престолѣ	Олонецкаго Губ. Земства.
28	Крестъ на престолѣ се- ребряный	Ѳеодосійск. Уѣзд. Земства.
29	Подсвѣчникъ предъ ана- логіемъ въ храмѣ	Калужскаго Уѣзд. Земства.
30	Подсвѣчникъ предъ ана- логіемъ въ храмѣ	Гороховецк. Уѣзд. Земства.
31	Подсвѣчникъ на жертвен- никѣ	Псковскаго Гор. Общества.
32	Фонарь выносной брон- зовый	
33	Укропникъ съ кропиломъ	Сооруженъ на средства В. Рѣпиной въ память по- койной Великой княгини Александры Георгіевны.
34	Гробикъ для мощей	
35	Два блюда для сбора де- негъ	Керенскаго Уѣзд. Земства.
36	Кадило золоченое обык- новенное	
37	Кадило золоченое луч- шее	

38	Лампада бронзовая золоченая	Волоколамского Уѣзднаго Земства.
39	Лампада бронзовая золоченая	Н. Х. Логвинова.
40	Большая бронзовая лампада-паникадило въ часовнѣ	П. И. Харитоненко.
41	Ковчегъ престольный изъ яшмы, орлеца и дымчатого топаза.	Пожертвованіе Императорской Екатеринбургской Гранильной фабрики.
42	Два выносныхъ подсвѣчника	Пожертвованы товариществомъ фабрики металлическихъ издѣлій А. М. Постникова.

СПИСОКЪ

№ 4-й.

лицъ, пожертвовавшихъ иконы и прочіе предметы въ храмъ и часовню *).

1	Гор. Саратовъ	Образъ Нерукотвореннаго Спаса въ серебряной ризѣ, съ аналогіемъ.
2	Общество Взаимнаго вспоможенія Прикащиковъ въ г. Харьковѣ .	Икона Божіей Матери, Св. Пророка Осии, Св. Преподобнаго Андрея Критскаго и Святыхъ, имена коихъ носятъ Особы Царской Семьи, съ аналогіемъ и лампада къ этой иконѣ.
3	Марія Мудрякъ	4 иконы и лампада.
4	Учащіе и учащіяся въ сельскихъ училищахъ Воронежской губерніи	Икона Святителей Митрофана и Тихона.
5	Чиновники Варшавской Казенной Палаты и Казначействъ Варшавской губерніи.	Икона Холмской Божіей матери съ лампадою.
6	Начальникъ и чины Иркутскаго Губернскаго Жандармскаго Управленія	Образъ Святителя Иннокентія Иркутскаго.
7	Сарапульское Уѣздное Земство	Икона Казанской Божіей Матери въ серебряной ризѣ, съ кіотою.
8	Чины Варшавской пожарной команды	Икона Св. Александра Невскаго.
9	Граждане г. Ялutorовска.	Икона Св. Александра Невскаго, въ серебряной ризѣ.

*) Иконы и другіе предметы доставлены жертвователями непосредственно отъ себя.

10	М. В. Флориксъ.	Икона Заронской Божіей Матери.
11	Крестьянинъ Складровъ .	Двѣ небольшихъ иконки, перламутровый крестъ и терновый вѣнецъ.
12	Костромское Городское Общественное Управленіе	Икона Θεодоровской Божіей Матери, въ серебряной ризѣ.
13	Дмитріевское мѣщанское общество	Икона Св. Троицы.
14	Матрена Васильевна Складрова	Икона Божіей Матери «Избавительницы», изъ Ново-Аѳонскаго Симоно-Канонитскаго Монастыря, Кутаисской губерніи.
15	Генрихъ Зирингъ	Образъ Спасителя.
16	Василій Степановичъ Щетинскій	Икона Св. Равноапостольнаго Аверкія, Епископа Іерапольскаго.
17	Михаилъ Ахочинскій . . .	Икона Божіей Матери, «Всѣхъ Скорбящихъ Радость», въ серебряной ризѣ.
18	На поминовленіе рабовъ	Икона Спасителя и Икона Святителя Николая Чудотворца.
и	Божіихъ Михаила и Юанна, изъ Русскаго Пантелеймонова монастыря на Аѳонѣ	
19	Бывшій 3-й Московскій Кадетскій Корпусъ . .	Икона Святыхъ, имена коихъ носятъ Особы Царской Семьи, въ кіотѣ; къ ней лампада и коверъ.
20	Настоятельница Вышневолоцкой женской обители.	
21	Настоятельница Вышневолоцкой женской обители.	Икона Св. Николая Чудотворца, писанная монахинями обители.

22	Староста и прихожане Покровской церкви г. Порѣчья Смоленской губернии	Иконы: Господа Вседержителя, Почаевской Божіей Матери и Покрова Пресвятой Богородицы (послѣдняя въ серебряной ризѣ).
23	Почетный блюститель, учащіе и учащіяся Темиргоевскаго однокласнаго училища, Кубанской Области.	Икона св. Николая Чудотворца съ лампадою.
24	Анастасія Перфильева.	Иконы Спасителя въ терновомъ вѣнцѣ и Божіей Матери въ серебряныхъ ризахъ.
25	Е. Н. Воронецъ	Икона Воскресенія Христова, исполненная по эскизу жертвователя.
26	Болховское уѣздное земство	Потиръ, дискось, двѣ тарелочки, звѣздица, ковшикъ, лжица и копіе; всѣ эти предметы серебряные.
27	Елисаветградское уѣздное земство	Потиръ, звѣздица, дискось, двѣ тарелочки, лжица, копіе и ковшъ для теплоты; всѣ предметы серебряные.
28	Елизавета Николаевна Карамзина	Потиръ, дискось, звѣздица, двѣ тарелочки и лжица (работы фабриканта Овчинникова въ Москвѣ).
29	Отъ дворянъ Чигиринскаго уѣзда, чрезъ Мироваго Посредника Авксентьева	Чаша, дискось, звѣздица, лжица, ковшикъ и тарелочка (серебряные).
30	Отъ чиновъ Пермскаго Губернскаго Жандармскаго Управленія.	Серебряная лампада.

- | | | |
|----|--|--|
| 31 | Отъ Начальницы Орловскаго Александринскаго Института Благородныхъ дѣвицъ | Воздухи и закладка для Евангелія, изготовленные воспитанницами Института. |
| 32 | Отъ женской гимназіи Н. Я. Грегорцевичъ | Покровецъ для аналоя. |
| 33 | Нажда Георгіевна Зилова | Три воздуха. |
| 34 | Дарья Діевна Оболенская. | Занавѣсъ для Царскихъ Вратъ (краснаго цвѣта). |
| 35 | Отъ Второй Харьковской Женской Гимназіи | 2 ковра въ алтарь, вышитые по сукну. |
| 36 | Отъ Харьковской Маріинской Женской Гимназіи. | Облаченія для престола и 2 жертвенниковъ, а также коверъ-дорожка предъ престоломъ. |
| 37 | Отъ бывшей народной учительницы Анны Михайловны Коваленко | Коверъ. |
| 38 | Отъ Ершова, изъ С. Петербурга. | Воздухи. |
| 39 | Отъ Харьковскаго Института благородныхъ дѣвицъ | Покровы для двухъ аналогіевъ и столика. |
| 40 | Отъ женской гимназіи Е. Н. Драшковской. | Коверъ и три закладки для Евангелій и Псалтыря. |
| 41 | Отъ Харьковскаго женскаго Епархіального Училища | Три воздуха. |





